

### Вимірювання чорного трикутника

Введіть вимірювач Bioclear Black Triangle Gauge (BT) з вестибулярної та лінгвальної сторін, щоб оцінити простір чорного трикутника та обрати матрицю відповідного кольору для його закриття. Використовуйте ріжучий край як орієнтир для визначення необхідного кольору матриці. *Введення з лінгвальної сторони на фото не показано.*



### Шліфування та оптимізація контактів

Контакти слід відшліфувати за допомогою серії штрипсів TruContact. Почніть із синьої, потім перейдіть до помаранчевої, і на завершення — до червоної. Це дозволяє матрицям повністю сісти на місце, оскільки точкові контакти, що є природними у багатьох випадках, можуть перешкоджати правильній посадці матриці.



### Встановлення рабердама

Використання рабердама є запорукою успіху. Щільний латексний або безлатексний рабердам ретрагує м'які тканини та допомагає стабілізувати матриці апікально. Рабердам також допомагає уникнути нависаючих країв під час інжекційного формування.



### Використання розчину

Нанесіть двоколірний розчин Bioclear Dual-Color Disclosing Solution на висушені зуби, щоб зробити біоплівку видимою для її ретельнішого видалення. Цю процедуру виконують лише один раз і на всіх зубах, що підлягають лікуванню.



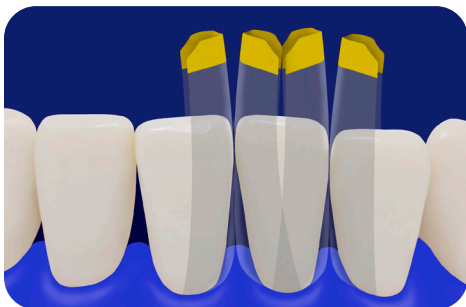
### Промивання зубів

Змийте надлишки розчину Bioclear Dual-Color Disclosing Solution із зубів водою.



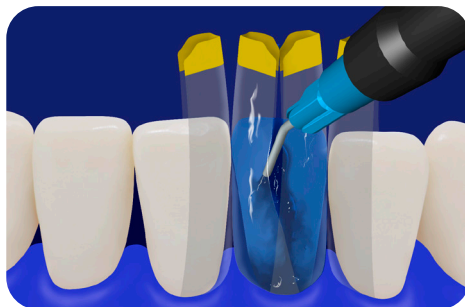
### Видалення залишків біоплівки

Обробіть увесь зуб піскоструменем з усіх боків, щоб видалити біоплівку та білкову пелікулу. Механічне видалення цих забруднень є необхідним, оскільки ортофосфорна кислота, яка буде нанесена наступною, не видаляє ці матеріали ефективно.



### Встановлення основних та «захисних» матриць

При лікуванні кількох чорних трикутників на зубній дузі рекомендується проводити інжекційне формування по одному зубу за раз. У цьому випадку спочатку лікується зуб 31, а матриці, встановлені на зубах 32 та 41, діють як «захисні». Згодом їх можна буде використати як активні матриці при інжекційному формуванні наступного зуба.



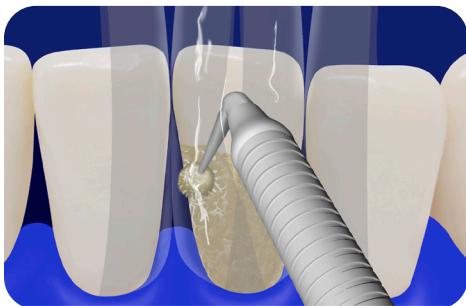
### Нанесення кислотного протравлювача

Протравлюйте зуб кислотою протягом 10 секунд, використовуючи гель, який містить 32% ортофосфорної кислоти.



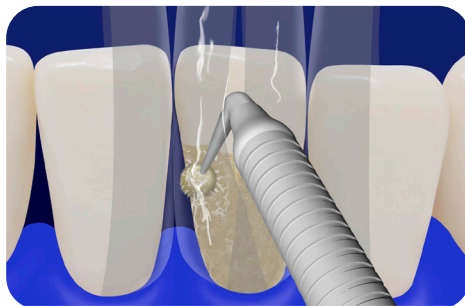
### Змивання кислоти

Ретельно промийте та висушіть зуб.



### Нанесення адгезиву

Завжди наносьте та полімеризуйте перший шар адгезиву, якщо є оголений дентин. При бондингу лише до емалі нанесіть достатню кількість адгезиву, але не фотополімеризуйте його.



### Нанесення адгезиву (продовження)

Якщо присутній дентин, і після того, як адгезив був фотополімеризований, нанесіть другий шар адгезиву на ділянку лікування, але не фотополімеризуйте його.

AITAS  
dental innovation

(067) 360-8228, (050) 435-4290

BIOCLEAR

BIOCLEARMATRIX.COM



наш сайт

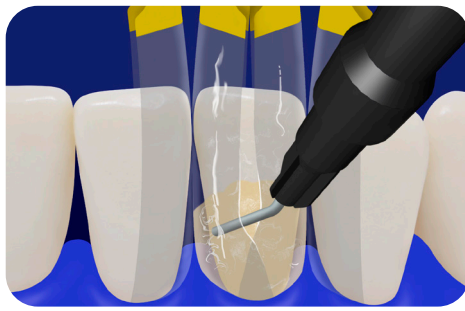


навчальні матеріали



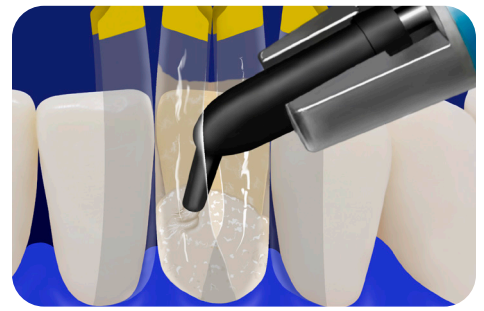
### Роздування адгезиву повітрям

Роздуйте адгезив повітрям, але не фотополімеризуйте.



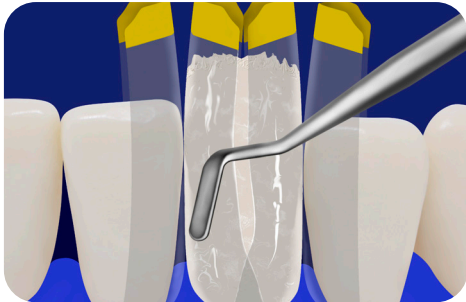
### Введення нагрітого текучого композиту

Введіть нагрітий текучий композит. Переконайтеся, що ви витіснили більшу частину неполімеризованого адгезиву, який діє як поверхнево-активна речовина. Цілеспрямоване введення нагрітого текучого композиту є ключем до успіху. Повторіть з лінгвальної сторони. Не фотополімеризуйте.



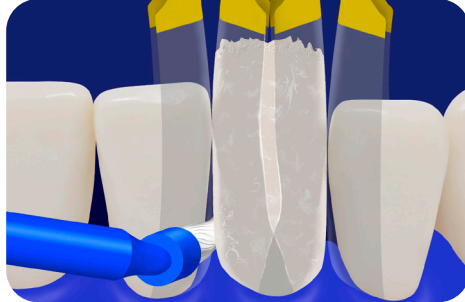
### Внесення підігрітого пастоподібного композиту

Далі введіть нагрітий пастоподібний композит з вестибулярної сторони, щоб витіснити значну частину текучого композиту.



### Повторна адаптація матриці до зуба

За необхідності повторно адаптуйте матрицю ближче до зуба, щоб видавити надлишки композиту. Коли в системі створено належний тиск композитом, матриці часто надмірно розширюються з вестибулярної сторони, тому їх слід обережно адаптувати назад.



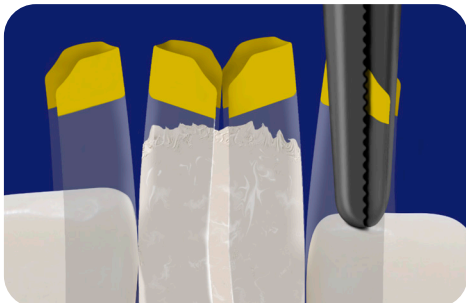
### Видалення надлишків текучого композиту

Промокніть та приберіть надлишки текучого композиту, які можуть бути присутні на зовнішній стороні матриць, особливо в міжзубних ділянках.



### Фотополімеризація всієї зони інжекції

Фотополімеризуйте протягом 10 секунд з вестибулярного, лінгвального та ріжучого країв, щоб забезпечити повну полімеризацію композиту.



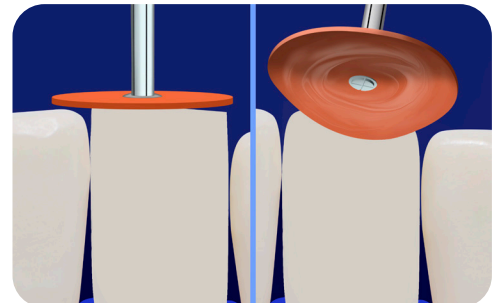
### Видалення «захисних» матриць

Спочатку видаліть неактивні або «захисні» матриці з боку ріжучого краю. Відкладіть їх для використання як активних матриць. Для видалення матриць використовуйте міцний інструмент.



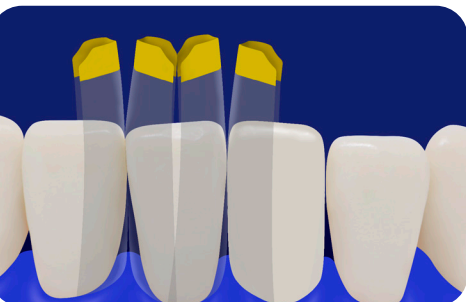
### Зрізання надлишків композиту

Видаліть надлишки композиту за допомогою грубозернистого діамантового бору. Це зрізання слід виконувати насухо, використовуючи лише повітряне охолодження, щоб оптимізувати швидкість та безпеку процедури. Зріжте 1 мм від поверхні зуба чистим рухом.



### Фінішна обробка композиту

Кінцеві надлишки видаляються, а натуральна емаль обережно «розкривається» за допомогою диска для контурування та полірування. Використовуйте стандартне розміщення на мандрелі (зліва) або зворотне (справа).



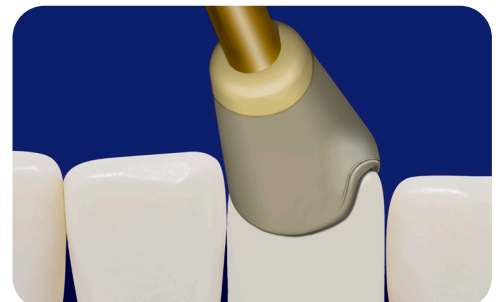
### Перехід до наступного зуба

Встановіть матриці на зуб 41 і повторіть кроки, починаючи з «Нанесення кислотного протравлювача».



### Попереднє полірування Magic Mix

Попереднє полірування завершується пастою Magic Mix, яка наноситься за допомогою спеціальної одноразової гумової чашечки. Переконайтеся, що паста та чашечка проходять по всіх поверхнях, включаючи підясенні, ріжучі та міжзубні ділянки. Потім змийте залишки пасту Magic Mix водяним спреєм.



### Полірування

Полірувальна чашечка використовується з легким тиском у сухій фазі, а потім із сильним тиском у вологій фазі. Щоб уникнути перегріву зуба, подавайте легкий струмінь повітря під час сухої фази та постійний потік води й повітря під час вологій фази.